

**Государственное бюджетное дошкольное образовательное учреждение  
детский сад № 65  
Кировского района Санкт-Петербурга**

**Диагностический инструментарий  
для выявления навыков усвоения материала  
по области «Социально-коммуникативное развитие»  
(формирование основ безопасного поведения на дорогах)  
детьми старшей группы (5 - 6 лет)**

Составили:

заведующий Алиева Е.А.

старший воспитатель Петрова И.В.

воспитатель высшей кв. категории Константинова Т.А.

воспитатель высшей кв. категории Цыганкова Л.А.

## Пояснительная записка

Подбор данного диагностического инструментария рекомендован для работы с детьми старшей группы (5-6 лет) с целью выявления освоения компонента образовательной области «Социально-коммуникативное развитие» (Формирование основ безопасного поведения на дороге) на конец учебного года. На начало учебного года в старшей группе диагностика проводится по показателям, разработанным для детей среднего дошкольного возраста (4-5 лет).

Для обследования были выделены следующие социально-нормативные возрастные характеристики возможных достижений ребёнка:

- Понятие о городской дороге, её составных частях (тротуар, проезжая часть, трамвайные пути, ограждение, поребрик).
- Представление об участниках дорожного движения (водитель, пешеход, пассажир).
- Понятие о загородной дороге, её составных частях (обочина, проезжая часть, кювет).
- Регулирование дорожного движения (виды светофоров; сигналы светофора: звуковой/ световой; регулировщик; дорожные знаки; разметка).
- Дорожные знаки «Пешеходный переход», «Дети», «Место остановки автобуса и/или троллейбуса», «Место остановки трамвая», «Подземный пешеходный переход», «Надземный пешеходный переход», «Движение пешеходов запрещено», «Дорожные работы», «Движение на велосипеде запрещено».
- Классификация групп дорожных знаков: информационные, особых предписаний, предупреждающие, запрещающие.
- Правила поведения маленького пассажира в транспорте.
- Правила поведения маленького пешехода на тротуаре.
- Виды транспортных средств (грузовой, легковой, пассажирский, специальный).
- Виды транспорта (наземный, подземный, водный, воздушный).

Выявление освоения пройденного материала происходит при помощи метода педагогического наблюдения за игровой деятельностью детей и, если это необходимо, последующей беседы.

Соблюдение условий обследования:

- *Физическое и эмоциональное* состояние ребенка на момент обследования. Ребёнок должен быть здоров и эмоционально настроен на беседу с воспитателем.
- *Формулировка вопроса.* Вопрос должен быть сформулирован коротко, четко, без лишних слов и речевых оборотов.
- *Наглядный материал.* Комплект представленного наглядного материала используется только при проведении диагностики с ребёнком.
- *Дидактические материалы* являются вариативными и используются в соответствии с принципом «от простого к сложному» (если ребёнок выполняет простые задания легко, с удовольствием, ему могут быть предложены более сложные вопросы и задания).

Предлагаемый диагностический инструментарий оформлен в соответствии с вышеизложенными требованиями и представляет собой подборку иллюстраций с вопросами, заданиями и возможными вариантами ответов детей, которые фиксируются в Диагностических картах по выявлению навыков усвоения материала по области «Социально-коммуникативное развитие» (Формирование основ безопасного поведения на дорогах) для детей старшей группы (5-6 лет). Результаты используются для индивидуализации образования (в том числе поддержки ребенка, построения его образовательной траектории или профессиональной коррекции особенностей его развития), а также оптимизации работы с детьми данной возрастной группы по формированию основ безопасного поведения на дорогах.

## 1. Понятие «Городская дорога»

**Цель:** выявить представления детей о городской дороге, её составных частях ( тротуар, проезжая часть, трамвайные пути, ограждение, поребрик).

**Задание:**

- Что ты видишь на картинке? (*город, дорога, пешеходный переход, дорожная разметка «зебра», трамвай, автомобили, проезжая часть, тротуар, ограждение и др.*).

*Если ребёнок затрудняется:*

- Где находятся автомобили? (на проезжей части).
- Покажи тротуар. Для кого предназначен тротуару? (*для пешеходов*).
- Покажи ограждение. Для чего нужно ограждение? (*для безопасности пешеходов*).
- Покажи трамвайные пути. Для чего они нужны? (*для движения трамвая*).



## 2. Понятие "Загородная дорога"

**Цель:** выявить представления детей о загородной дороге, ее составных частях ( обочина, проезжая часть, кювет).

**Задание:**

- Что ты видишь на картинке? (*загородную дорогу*).
- Объясни, почему ты так решил? (*домов нет, людей нет, деревья кругом*)
- Назови и покажи элементы загородной дороги (*проезжая часть, обочина, кювет*).



### 3. Регулирование дорожного движения.

#### 3.1. Виды светофоров

**Цель:** выявить представление о видах светофора (транспортный, пешеходный); значении их сигналов. Транспортный светофор – три сигнала (красный – стой, жёлтый – стой, зелёный – иди. Пешеходный светофор – два сигнала (красный – стой, зелёный – иди (движение разрешено)

#### Задание:

- Что ты видишь на картинках? (светофоры).
- Для кого или чего этот светофор? *Показать транспортный светофор (для водителя автомобиля, для водителя транспортного средства).*
- Почему ты так думаешь? *(вижу три сигнала: красный, жёлтый, зелёный).*
- Как называется светофор для водителя автомобиля? *(транспортный).*
- Зачем нужен транспортный светофор? *(регулирует движение транспорта).*
- Как называется этот светофор? *Показать пешеходный светофор (светофор для пешеходов - пешеходный)*
- Почему ты так думаешь? *(два сигнала – красный и зелёный, изображение идущего человечка, время перехода).*



### 3.2. Регулировщик

**Цель:** выявить представление детей о регулировщике.

**Задание:**

- Кого ты видишь на картинке? (*регулировщика*).
- Кто такой регулировщик? (*это сотрудник автоинспекции, который управляет движением; он одет в специальную форму, имеет жезл и свисток*).
- Зачем ему жезл? (*показывать направление движения пешеходов и автомобилей*).
- Зачем ему свисток? (*для привлечения окружающих водителей и пешеходов*).
- Когда регулировщик необходим? (*когда светофор сломался*).

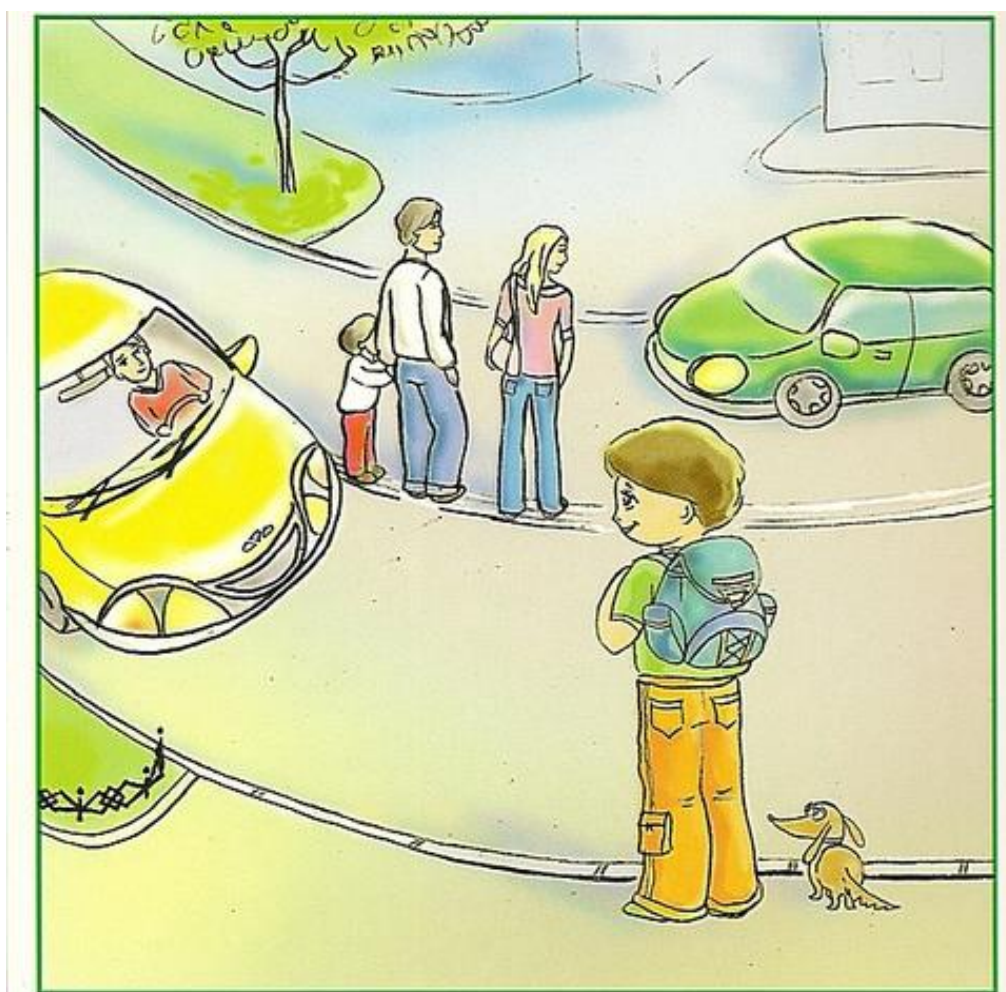


#### 4. Правила поведения маленького пешехода

**Цель:** выявить представления детей о правилах поведения маленького пешехода.

**Задание:**

- Скажи, что ты должен обязательно сделать, когда переходишь с взрослым проезжую часть? (взять взрослого за руку, держать маму за руку и т.п.)
- Как надо переходить проезжую часть (сначала надо найти знак «пешеходный переход», по зелёному сигналу светофора подойти к поребрику, посмотреть налево/направо, убедиться что машины остановились, дойти до середины, посмотреть направо и если машины стоят, закончить переход).
- .Посмотри и расскажи по картинке правильно ли .переходит дорогу семья? (нет).
- Почему? (они переходят проезжую часть, где нет дорожного знака «Пешеходный переход», нет дорожной разметки, нет светофора.)  
Если ребёнок затрудняется:
- Можно ли в данном месте переходить проезжую часть? Почему?



## 5. Правила поведения маленького пассажира

**Цель:** выявить представления детей о правилах поведения маленького пассажира

**Задание:**

- Рассмотрите иллюстрацию и расскажите о правилах поведения пассажира (*не кричать, не толкаться, не бегать, громко не разговаривать – мешаешь водителю и пассажирам; не есть – можно запачкать других пассажиров; если нет свободного места, то нужно держаться за поручни*).







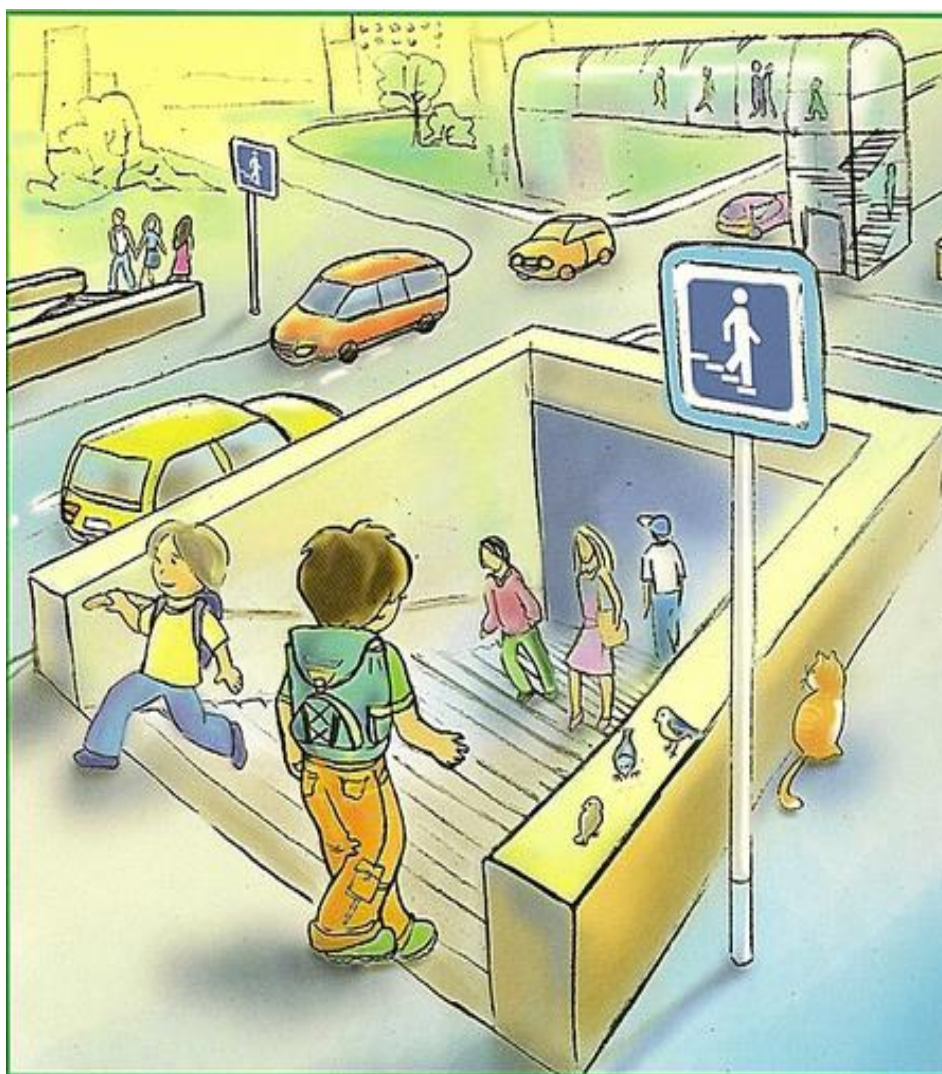
## 6.2. По нерегулируемому пешеходному переходу.

### 6.2.1. Подземный и надземный пешеходные переходы

**Цель:** выявить знания детей о правилах перехода проезжей части по нерегулируемому пешеходному переходу.

#### Задание

- Рассмотрю картинку и скажу, что ты видишь? (*подземный пешеходный переход.*)
- Как ты это определил? (*стоит знак «Подземный пешеходный переход» и люди спускаются и поднимаются*)
- Почему он считается безопасным? (*там нет автомобилей, он сделан специально для людей.*)
- Какой еще переход ты видишь на картинке? *Если ребёнок затрудняется. Показать надземный пешеходный переход .(это надземный пешеходный переход).*
- А где, в каких местах делают такие переходы – надземный и подземный? (*где очень интенсивное движение.*)

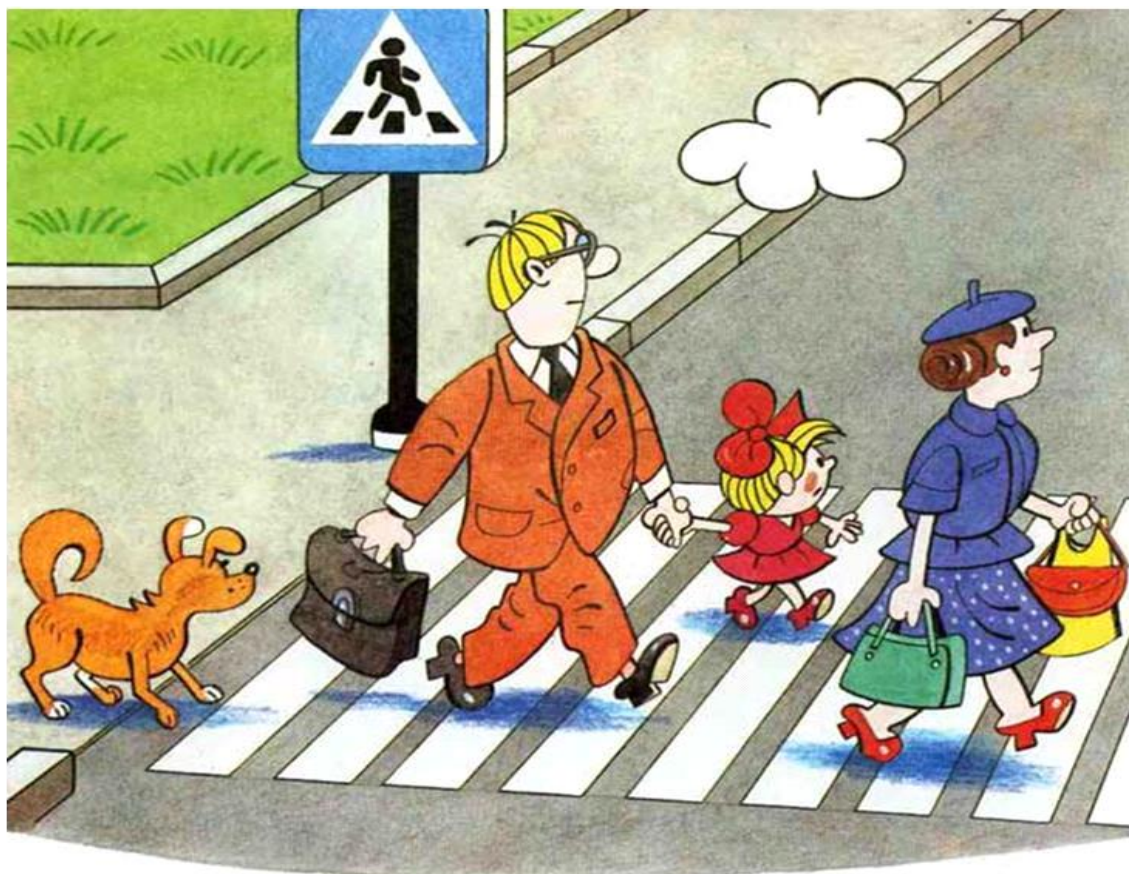


### 6.2.2. Наземный пешеходный переход

**Цель:** выявить знания детей о правилах перехода проезжей части по нерегулируемому пешеходному переходу.

**Задание:**

- Что ты видишь на картинке? (*пешеходный переход*).
- Почему ты так решил? (*есть дорожная разметка, знак «Пешеходный переход»*).
- Какой это пешеходный переход? (*нерегулируемый – нет светофора*).
- Как надо правильно переходить проезжую часть на нерегулируемом пешеходном переходе? (*подойдя к переходу нужно остановиться, посмотреть налево/направо, убедиться, что автомобилей нет, или они остановились и после этого начинать переходить проезжую часть. Дойдя до середины нужно остановиться, посмотреть направо, убедиться, что автомобили стоят, закончить переход*).
- Правильно ли девочка с папой переходят дорогу? (*да, девочка держит папу за руку*).



## 7. Дорожные знаки «Пешеходный переход», «Подземный пешеходный переход», «Надземный пешеходный переход»

**Цель:** выявить представления детей о дорожных знаках: «Пешеходный переход», «Подземный пешеходный переход», «Надземный пешеходный переход».

**Задание:**

- Рассмотрите картинки и скажите, какие пешеходные переходы вы видите на картинках? (*надземный, подземный, надземный*).
- Как вы это определили? (*по знакам «Пешеходный переход», «Подземный пешеходный переход», «Надземный пешеходный переход» или по движению пешехода: спускается, поднимается, идет по дороге*).
- Какой пешеходный переход самый безопасный и почему? (*самый безопасный надземный и подземные пешеходные переходы, потому что один находится над землей, а второй под землей, там нет автомобилей*).



**8. Дорожные знаки: «Движение на велосипедах запрещено», «Дорожные работы», «Движение пешеходов запрещено»**

**Цель:** выявить представление детей о дорожных знаках «Движение на велосипедах запрещено», «Дорожные работы», «Движение пешеходов запрещено»

**Задание:**

- Посмотри на картинку и покажи дорожные знаки «Движение на велосипедах запрещено», «Дорожные работы», «Движение пешеходов запрещено».
- К какой группе знаков они относятся? (*запрещающей*).
- Что бы случилось, если бы не было этих дорожных знаков?

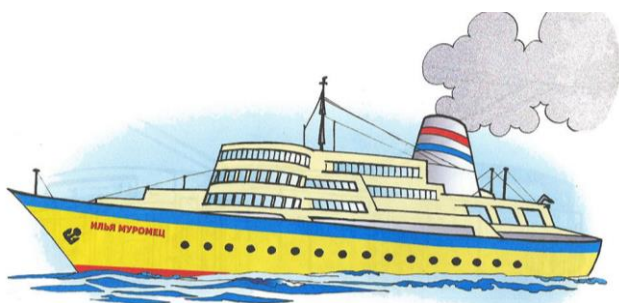


## 9. Виды транспортных средств: грузовой, легковой, пассажирский, специальный.

**Цель:** выявить представления детей о грузовом, легковом, пассажирском и специальном транспорте.

**Задание:**

- Покажи и назови грузовой транспорт.
- Покажи и назови легковой транспорт.
- Покажи и назови пассажирский транспорт.
- Покажи и назови специальный транспорт.



## 10. Виды транспорта: наземный, подземный, водный, воздушный.

**Цель:** выявить представления детей о видах транспорта (наземный, подземный, водный, воздушный).

**Задание:**

- Покажи и назови наземный транспорт.
- Покажи и назови подземный транспорт.
- Покажи и назови водный транспорт.
- Покажи и назови воздушный транспорт.

